

Tierseuchenbehördliche Allgemeinverfügung Nr. 2 zum Schutz gegen die Geflügelpest bei Nutzgeflügel

Auf der Grundlage der Art. 60 – 71 der VO (EU) 2016/429 i. V. m. Art. 11 – 67 der VO (EU) 2020/687 i. V. m. § 18 - 33 der GeflPestSchV werden nachstehende Maßnahmen bekannt gegeben und verfügt:

I. Restriktionsgebiet

1. Es wurde ein Ausbruch der hochpathogenen Geflügelpest in der Stadt Lippstadt am 20.11.2021 amtlich festgestellt.
2. Um den Seuchenbestand wird eine Schutzzone (früher „Sperrbezirk“) mit einem Radius von mindestens drei Kilometern festgelegt. Die Schutzzone ist in dem folgenden Kartenausschnitt als innere (rote) Linie mit folgenden Grenzen dargestellt:

Ab Lipperoder Straße Ecke Lippertor bis Lippestraße, Lippestraße bis Sandstraße, Sandstraße bis Niederdedinghauser Straße, Niederdedinghauser Straße bis Schleusenstraße, Schleusenstraße bis Hörster Straße, Hörster Straße in östlicher Richtung bis Bahnecke, Bahnecke bis Corveyer Straße, Corveyer Straße bis Hauptstraße, Hauptstraße bis Dorf, Dorf bis Nächstenbruch, Nächstenbruch bis Schmielenbreite, Schmielenbreite bis Schützenstraße, Schützenstraße bis Puisterweg, Puisterweg bis Am Wilmsweg, Am Wilmsweg bis Langeneicker Straße, Langeneicker Straße in westlicher Richtung bis Grandweg, Grandweg bis Bruchstraße, Bruchstraße bis Leckhausstraße, Leckhausstraße bis Nordstraße, Nordstraße bis Westernkötter Straße, Westernkötter Straße bis Bökenförder Straße, Bökenförder Straße bis Unionstraße, Unionstraße bis Oststraße, Oststraße bis Klusetor, Klusetor bis Lange Straße, Lange Straße bis Lippertor, Lippertor bis Lipperoder Straße

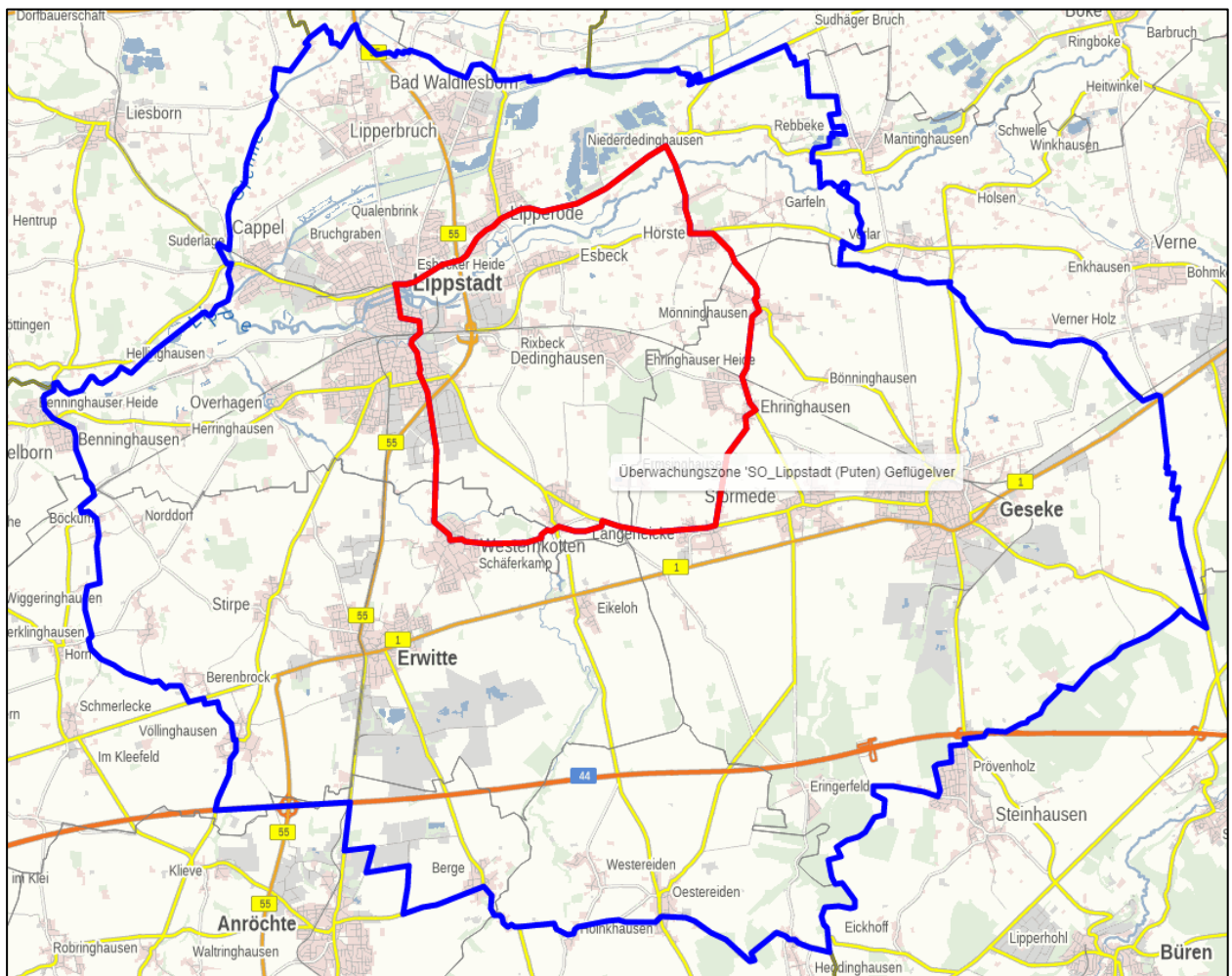
3. Außerdem wird um den Seuchenbestand eine Überwachungszone (früher „Beobachtungsgebiet“) mit einem Radius von mindestens zehn Kilometer festgelegt. Die Überwachungszone ist in dem folgenden Kartenausschnitt als äußere (blaue) Linie mit folgenden Grenzen dargestellt:

Ab Dorfstraße Höhe Lippe der Kreisgrenze in östlicher Richtung folgend bis L747, L747 in westlicher Richtung bis Zum Alten Berg, Zum Alten Berg bis Johannesholzstraße, Johannesholzstraße bis L747, L747 bis Zu den Birken, Zu den Birken bis Papenweg, Papenweg bis L747, L747 bis Hoinkhauser Straße, Hoinkhauser Straße bis L747, L747 bis Weickede, Weickede bis Rütthener Straße, Rütthener Straße bis Berger Landstraße, Berger Landstraße bis Eichholzweg, Eichholzweg 980 Meter folgend bis Feldweg, Feldweg in westlicher Richtung bis Höhe Pohlgartenstraße, Feldweg in nördlicher Richtung folgend bis Angsfeldweg, Angsfeldweg bis Lippstädter Straße, Lippstädter Straße bis A44, A44 in westlicher Richtung folgend bis Kliever Straße, Kliever Straße bis Im Brok, Im Brok bis Heideweg, Heideweg bis Feldweg, Feldweg 540 Meter in nördlicher, 255 Meter in westlicher und 130 Meter in nördlicher Richtung folgend bis Soester Straße, Soester Straße in westlicher Richtung folgend bis Hahnebrink, Hahnebrink bis K49, K49 bis Langestraße, Langestraße 90 Meter in östlicher Richtung folgend bis Feldweg, Feldweg 680 Meter in nördlicher Richtung

folgend bis Zur Windmühle, Zur Windmühle bis Horstweg, Horstweg bis Zum Birkengrund, Zum Birkengrund bis Stephanusstraße, Stephanusstraße bis Am Lindloh, Am Lindloh bis Flurstraße, Flurstraße bis Dorfstraße, Dorfstraße bis Höhe Lippe

Karte

Schutzzone (rote Linie)
Überwachungszone (blaue Linie)



Detailansicht über [Link](#)

4. Gleichzeitig werden die nachstehenden Seuchenbekämpfungsmaßnahmen angeordnet.
5. Die sofortige Vollziehung dieser Maßnahmen wird angeordnet, soweit nicht bereits kraft Gesetzes die aufschiebende Wirkung aufgehoben ist.
6. Diese Allgemeinverfügung tritt am Tage nach der Veröffentlichung in Kraft und gilt so lange, bis ich sie wieder aufhebe.

Seuchenbekämpfungsmaßnahmen zu Nr. 4

Geltung für	Schutzzone	Überwachungszone
1. Anzeigepflicht: Tierhaltende Betriebe haben dem Veterinäramt unverzüglich die Anzahl der gehaltenen Vögel unter Angabe ihrer Nutzungsart und ihres Standorts und der verwendeten gehaltenen Vögel, sowie jede Änderung anzuzeigen. (Art. 71 VO (EU) 2016/429 i. V. m. § 21 Abs. 5 und § 27 Abs. 3 GeflPestSchV)	X	X
2. Beförderungsverbot: Auf öffentlichen oder privaten Straßen oder Wegen, ausgenommen auf betrieblichen Wegen, dürfen gehaltene Vögel, Eier oder Tierkörper gehaltener Vögel nicht befördert werden. (Art. 71 VO (EU) 2016/429 i. V. m. § 21 Abs. 6 Nr. 5 GeflPestSchV)	X	-
3. Beförderungsverbot: Die Beförderung von frischem Fleisch von Geflügel aus einer Schlachtstätte, einem Zerlegebetrieb oder einem Kühlhaus ist verboten. (Art. 71 VO (EU) 2016/429 i. V. m. § 21 Abs. 6 Nr. 3 GeflPestSchV)	X	-
4. Verbringungsverbot: Folgende Tiere und Erzeugnisse dürfen nicht in oder aus einem Bestand verbracht werden:		
- Vögel,	X	X
- Fleisch von Geflügel und Federwild,	X	X
- Eier,	X	X
- sonstige Erzeugnisse und tierische Nebenprodukte, die von Geflügel und Federwild stammen,	X	X
- Futtermittel.	X	X
Ausgenommen hiervon sind <ul style="list-style-type: none"> - Erzeugnisse tierischen Ursprungs, die als sichere Waren gelten. Als sicher gelten die Waren nach Anhang VII der VO (EU) 2020/687, das sind insbesondere Fleisch und Milch, die in bestimmter Weise behandelt wurden. Einzelheiten können beim Veterinäramt erfragt werden. - Erzeugnisse tierischen Ursprungs, die der einer Behandlung nach Anhang VII der VO (EU) 2020/687 unterzogen wurden, das sind bestimmte Wärmebehandlungsverfahren. - Erzeugnisse oder sonstige seuchenrelevante Materialien, die vor Beginn der Seuche, d. h. vor dem 18.11.2021 gewonnen oder erzeugt wurden. - Erzeugnisse, die in der Schutzzone hergestellt wurden und von Vögeln gewonnen wurden, die außerhalb der Schutzzone gehalten wurden. - Folgeprodukte dieser aufgezählten Erzeugnisse. - Von den Ausnahmen kann abgesehen werden für Erzeugnisse, die nicht eindeutig von unzulässigen Erzeugnissen getrennt waren oder epidemiologische Nachweise auf eine Übertragungsmöglichkeit für diese Erzeugnisse hindeuten – Art. 27 Abs. 4 der VO (EU) 2020/687 - Eier dürfen zu Eierpackstellen verbracht und aus diesen in neuen Verpackungen umverpackt aus den Eierpackstellen verbracht werden - (Art. 27 Abs. 1 bis Abs. 4 und Art. 42 VO (EU) 2020/687 i. V. m. Art. 71 VO (EU) 2016/429 i. V. m. § 21 Abs. 6 Nr. 1 und § 27 Abs. 4 Nr. 1 GeflPestSchV) 	X	X
5. Aufstallungspflicht: Tierhaltende Betriebe haben alle gehaltenen Vögel (Aves) von freilebenden Vögeln abzusondern. Gehaltene Vögel sind mit Ausnahme von Tauben in geschlossenen Ställen oder unter einer Schutzvorrichtung zu halten, die aus einer überstehenden, nach oben gegen Einträge gesicherten dichten Abdeckung und mit	X	X

einer gegen das Eindringen von Wildvögeln gesicherten Seitenbegrenzung bestehen muss. (Art. 25 Abs. 1 a) und Art. 40 VO (EU) 2020/687 i. V. m. Art. 71 VO (EU) 2016/429 i. V. m. § 21 Abs. 2 und § 13 Abs. 1 GeflPestSchV)		
6. Eigenüberwachung: Tierhaltende Betriebe haben eine zusätzliche Überwachung im Betrieb durchzuführen, indem die gehaltenen Vögel einmal am Tag auf Veränderungen zu prüfen sind (gesteigerte Todesrate, verringerte Beweglichkeit der Tiere, signifikanter Anstieg oder Rückgang der Produktionsdaten). Jede erkennbare Änderung ist dem Veterinäramt unverzüglich telefonisch mitzuteilen (Tel.: 02921/30-2195). (Art. 25 Abs. 1 b) und Art. 40 VO (EU) 2020/687)	X	X
7. Schadnagerbekämpfung: Tierhaltende Betriebe haben Maßnahmen zur Bekämpfung von Insekten und Nagetieren sowie anderer Seuchenvektoren im Betrieb und um den Betrieb herum ordnungsgemäß anzuwenden und hierüber Aufzeichnungen zu führen. (Art. 25 Abs. 1 c) und Art. 40 VO (EU) 2020/687)	X	X
8. Hygienemaßnahmen: Tierhaltende Betriebe haben an allen Zufahrts- und Abfahrtswegen täglich Desinfektionsmaßnahmen durchzuführen. Hierzu sind die auf der Webseite des DVG unter https://www.desinfektion-dvg.de gelisteten Desinfektionsmittel für Stallungen zu verwenden. (Art. 25 Abs. 1 d) und Art. 40 VO (EU) 2020/687)	X	X
9. Hygienemaßnahmen: Tierhaltende Betriebe haben zum Schutz vor biologischen Gefahren sicherzustellen, dass jegliche Personen, die mit den gehaltenen Vögeln im Betrieb in Berührung kommen oder den Betrieb betreten oder verlassen, Hygienemaßnahmen beachten, insbesondere gelten folgende Maßnahmen:		
- Die Ein- und Ausgänge zu den Ställen oder die sonstigen Standorte des Geflügels sind gegen unbefugten Zutritt oder unbefugtes Befahren zu sichern.	X	X
- Die Ställe und sonstigen Standorte dürfen von betriebsfremden Personen nur mit betriebseigener Schutzkleidung oder Einwegschutzkleidung betreten werden. Diese ist nach dem Verlassen abzulegen und bei Mehrwegschutzkleidung regelmäßig bei mind. 60 °C zu waschen, Einwegschutzkleidung ist nach Gebrauch unschädlich in einer vor unbefugtem Zugriff geschützten Restmülltonne zu entsorgen.	X	X
- Schutzkleidung von Betriebsangehörigen ist ebenfalls nach Gebrauch unverzüglich zu reinigen und zu desinfizieren bzw. Einwegschutzkleidung nach Gebrauch unverzüglich unschädlich beseitigt wird.	X	X
- Nach jeder Einstallung oder Ausstallung von Geflügel sind die dazu eingesetzten Gerätschaften und der Verladeplatz zu reinigen und zu desinfizieren und nach jeder Ausstallung sind die frei gewordenen Ställe einschließlich der dort vorhandenen Einrichtungen und Gegenstände zu reinigen und zu desinfizieren.	X	X
- Betriebseigene Fahrzeuge sind abweichend von § 17 Abs. 1 der Viehverkehrsverordnung unmittelbar nach Abschluss eines Geflügeltransports auf einem befestigten Platz zu reinigen und zu desinfizieren.	X	X
- Fahrzeuge, Maschinen und sonstige Gerätschaften, die in der Geflügelhaltung eingesetzt und in mehreren Ställen oder von mehreren Betrieben gemeinsam benutzt werden, sind jeweils vor der Benutzung in einem anderen Stall bzw. bei Benutzung in mehreren Betrieben im abgebenden Betrieb vor der Abgabe zu reinigen und zu desinfizieren.	X	X
- Der Raum, der Behälter oder die sonstigen Einrichtungen zur Aufbewahrung verendeten Geflügels sind nach jeder Abholung, mindestens jedoch einmal im Monat, zu reinigen und zu desinfizieren.	X	X
- Eine betriebsbereite Einrichtung zum Waschen der Hände sowie eine Einrichtung zum Wechseln und Ablegen der Kleidung und zur Desinfektion der Schuhe ist vorzuhalten.	X	X
- Vor dem Betreten und nach dem Verlassen der Stallungen sind die Hände (mit Seife) zu reinigen und anschließend zu desinfizieren (Handdesinfektionsmittel),	X	X

<ul style="list-style-type: none">- Es ist eine strikte Trennung von Straßen- und Stallkleidung einzuhalten.- Schuhe sind bei Betreten und Verlassen der Stallung zu reinigen und zu desinfizieren. (Art. 25 Abs. 1 e) und Art. 40 VO (EU) 2020/687 i. V. m. § 21 Abs. 6 Nr. 2 und § 27 Abs. 4 Nr. 2 und § 6 Abs. 1 GeflPestSchV)		
10. Aufzeichnungspflicht: Tierhaltende Betriebe haben eine vollständige Aufzeichnung über alle Personen zu führen, die den Betrieb besuchen, und dem Veterinäramt auf Anfrage zur Verfügung zu stellen. Das gilt nicht für Besucher, die bei einem geschlossenen System keinen Zugang zu zur Tierhaltung hatten. (Art. 25 Abs. 1 f) und Abs. 2 und Art. 40 VO (EU) 2020/687)	X	X
11. Tierkörperbeseitigung: Tierhaltende Betriebe haben ganze Tierkörper und Teile von toten oder getöteten gehaltenen Vögeln als Material der Kategorie 2 nach den Vorgaben der VO (EU) 1069/2009 bei folgendem beauftragten Entsorgungsunternehmen ordnungsgemäß zu beseitigen: Rendac Icker GmbH & Co. KG, Neuer Weg 4, 59505 Bad Sassendorf Tel. 0800 77 93 333 (Abholung) oder 02921/67227-0 (Zentralruf) (Art. 25 Abs. 1 g) und Abs. 2 und Art. 40 VO (EU) 2020/687)	X	X
12. Freilassen von Vögeln: Niemand darf gehaltene Vögel zur Aufstockung des Wildvogelbestands freilassen. (Art. 71 VO (EU) 2016/429 i. V. m. § 21 Abs. 6 Nr. 4 und § 27 Abs. 4 Nr. 3 GeflPestSchV)	X	X
13. Veranstaltungen: Die Durchführung von Geflügelausstellungen, Geflügelmärkten oder Veranstaltungen ähnlicher Art ist verboten. (Art. 71 VO (EU) 2016/429 i. V. m. § 21 Abs. 6 Nr. 6 und § 27 Abs. 4 Nr. 4 GeflPestSchV)	X	X
14. Transport: Transportfahrzeuge und Behälter, mit denen gehaltene Vögel, frisches Fleisch von Geflügel, tierische Nebenprodukte von Geflügel, Futtermittel und sonstige Materialien, die Träger des hochpathogenen aviären Influenzavirus sein können, befördert worden sind, sowie Fahrzeuge, mit denen ein Bestand mit gehaltenen Vögeln befahren worden ist, sind unverzüglich nach jeder Beförderung nach näherer Anweisung der zuständigen Behörde zu reinigen und zu desinfizieren. (Art. 71 VO (EU) 2016/429 i. V. m. § 21 Abs. 6 Nr. 7 und § 27 Abs. 4 Nr. 5 GeflPestSchV)	X	X

II. Hinweise

1. Anzeigepflicht: Jeder Verdacht der Erkrankung auf Geflügelpest ist dem Veterinärdienst unverzüglich anzuzeigen. (§ 4 Tiergesundheitsgesetz)

Kreis Soest, Veterinärdienst, Senator-Schwartz-Ring 21-23, 59494 Soest
Tel.: 02921 30-2195 Fax: 02921 30-2196 Email: vet.leb@kreis-soest.de

2. Ausnahmegenehmigungen: Für bestimmte Maßnahmen kann die Veterinärbehörde Ausnahmen genehmigen. Das gilt z. B. für das Aufstellungsgebot bzw. die Absonderung und für das Verbringen von Geflügel, Legehennen, Eintagsküken, Schweinen, Bruteiern, Konsumeiern, frischem Geflügelfleisch oder Fleischerzeugnissen oder tierischen Nebenprodukten. Bitte informieren Sie sich bei Bedarf auf meiner Internetseite unter www.kreis-soest.de und verwenden Sie die dort hinterlegten Antragsformulare.
3. Ordnungswidrigkeiten: Wer vorsätzlich oder fahrlässig den Vorschriften zur Bekämpfung der Geflügelpest zuwiderhandelt, handelt ordnungswidrig. Die Ordnungswidrigkeit kann mit einer Geldbuße bis zu 30.000 Euro geahndet werden. (§ 32 Abs. 1 Nr. 4 Tiergesundheitsgesetz)

III. Begründung

Die Aviäre Influenza (von lat. avis, Vogel), umgangssprachlich auch Vogelgrippe genannt, ist eine durch Viren ausgelöste Infektionskrankheit, die ihren natürlichen Reservoirwirt im wilden Wasservogel hat. Diese Viren treten in zwei Varianten (gering oder hochpathogen) und verschiedenen Subtypen (H1-16 in Kombination mit N1-9) auf. Geringpathogene aviäre Influenzaviren (LPAIV) der Subtypen H5 und H7 verursachen bei Hausgeflügel, insbesondere bei Enten und Gänsen, kaum oder nur milde Krankheitssymptome. Allerdings können diese Viren spontan zu einer hochpathogenen Form (hochpathogene aviäre Influenzaviren, HPAIV) mutieren, die sich dann klinisch als Geflügelpest zeigt.

Geflügelpest ist für Hausgeflügel hochansteckend und verläuft mit schweren allgemeinen Krankheitszeichen. Bei Hühnern und Puten können innerhalb weniger Tage bis zu 100 % der Tiere erkranken und sterben. Enten und Gänse erkranken oftmals weniger schwer, die Krankheit führt bei diesen Tieren nicht immer zum Tod und kann bei milden Verläufen gänzlich übersehen werden. Das führt zu hohem Leiden und Schäden bei diesen Tieren. Die wirtschaftlichen Verluste sind ebenfalls entsprechend hoch.

Kranke Tiere scheiden den Erreger massenhaft mit dem Kot sowie mit Schleim oder Flüssigkeit aus Schnabel und Augen aus. Bei direktem Kontakt stecken sich andere Tiere durch Einatmen oder Aufpicken von virushaltigem Material an. Auch Eier, die von infizierten Tieren gelegt werden, können virushaltig sein.

Infektionsquelle können ebenso kranke oder an Geflügelpest verendete Tiere sowie deren Ausscheidungen, insbesondere der Kot sein. Bei Ausbruch der Geflügelpest hat der Gesetzgeber daher unverzügliche Seuchenbekämpfungsmaßnahmen festgelegt.

Die Bekämpfung der hochpathogenen Geflügelpest (Hochpathogene Aviäre Influenza) ist im EU-Recht in der VO (EU) 2016/429 und VO (EU) 2020/687 geregelt. Bei der Geflügelpest handelt es sich um eine bekämpfungspflichtige Seuche der Kategorie A nach Art. 5 Abs. 1 iv) i. V. m. Art. 9 Abs. 1 a) VO (EU) 2016/429 i. V. m. Art. 1 Nr. 1 und Art. 2 i. V. m. dem Anhang der VO (EU) 2018/1882. Somit gelten die vorgegebenen Seuchenbekämpfungsmaßnahmen.

Art. 71 der VO (EU) 2016/429 eröffnet den Mitgliedstaaten die Möglichkeit, zusätzlich zu den Seuchenbekämpfungsmaßnahmen nach europäischem Recht nationale Maßnahmen festzulegen, sofern die nationalen Maßnahmen diesem dem europäischem Recht genügen und zur Bekämpfung der Ausbreitung der Seuche erforderlich und verhältnismäßig ist. Die nationale Geflügelpest-Verordnung (GeflIP-VO) gilt somit in allen Teilen weiter, sofern sie nicht geringere Anforderungen als das europäische Recht stellt oder diesem widerspricht und die Maßnahmen erforderlich und verhältnismäßig sind.

Am 20.11.2021 hat das CVUA Westfalen nachgewiesen, dass es sich bei dem aus dem Betrieb in Lippstadt nachgewiesenen Influenzaviren um aviäres Influenzavirus vom Typ H5N1 handelt. Es handelt sich hierbei um einen Sekundärausbruch zum Ausbruch der hochpathogenen Aviären Influenza in Delbrück. Der Befund wurden am 20.11.2021 mitgeteilt. Der Ausbruch der Seuche der Kategorie A, hier der hoch-ansteckenden aviären Influenza, bei gehaltenem Geflügel wurde daher gemäß Art. 11 Verordnung (EU) 2020/687 am 20.11.2021 amtlich festgestellt.

Ist die Geflügelpest in einem Betrieb amtlich festgestellt, so legt die zuständige Behörde eine Sperrzone, bestehend aus einer Schutzzone von mindestens 3 km Radius um den Ausbruchsbetrieb und einer Überwachungszone von mindestens 10 km Radius um den Ausbruchsbetrieb, fest. Diese Zonen sind auch festzulegen, wenn der Ausbruch in einem benachbarten Landkreis liegt und der Radius sich bis in das Gebiet des eigenen Landkreises erstreckt. Im Grenzbereich ist die Zone dann fortzuführen.

Die kleinere Schutzzone ist ein Teilgebiet der größeren Überwachungszone und entspricht dem früheren Sperrbezirk nach nationalem Recht. Die Sperrzone enthält teilweise weitergehende Maßnahmen als die Überwachungszone. Nach Aufhebung der Schutzzone gelten die Maßnahmen der Überwachungszone weiter. Das ergibt sich aus Art. 60 b) VO (EU) 2016/429 i. V. m. Art. 21 Abs. 1 a) i. V. m. Anhang V und Anhang X der VO (EU) 2020/687.

Die Überwachungszone entspricht dem früheren Beobachtungsgebiet nach nationalem Recht und kann frühestens nach 30 Tagen aufgehoben werden. Das ergibt sich aus Art. 60 b) VO (EU) 2016/429 i. V. m. Art. 39 Abs. 1 i. V. m. Anhang V und Anhang XI der VO (EU) 2020/687. Beide Zonen bleiben bestehen, bis die jeweilige Festsetzung wieder aufgehoben wird.

Bei der Festlegung der sowohl der Schutzzone als auch der Überwachungszone habe ich das Seuchenprofil, die geografische Lage, ökologische und hydrologische Faktoren, Witterungsverhältnisse, Vektoren, die Ergebnisse durchgeführter epidemiologischer Untersuchungen, Ergebnisse von Labortests, Seuchenbekämpfungsmaßnahmen und sonstige relevante epidemiologische Faktoren berücksichtigt, soweit bekannt (Art. 64 Abs. 1 VO (EU) 2016/429), Strukturen des Handels und der örtlichen Geflügelhaltungen, das Vorhandensein von Schlachtstätten sowie natürliche Grenzen und Überwachungsmöglichkeiten und das Vorhandensein von Verarbeitungsbetrieben für Material der Kategorie 1 oder 2, soweit bekannt berücksichtigt.

Bei Ausbruch der hochpathogenen Aviären Influenza (Geflügelpest) als Seuche der Kategorie A hat die Veterinärbehörde entsprechend den angegebenen Rechtsgrundlagen unverzüglich verschiedene Seuchenbekämpfungsmaßnahmen in der Sperrzone anzuordnen. Die Verbreitung der Geflügelpest auf andere Bestände erfolgt insbesondere durch den Handel mit diesen Tieren, deren Eiern oder sonstigen Produkten. Eine Verbreitung kann auch indirekt erfolgen, z. B. durch kontaminierte (verunreinigte) Fahrzeuge, Personen, Geräte, Verpackungsmaterial, Kontakt zu Wildvögeln usw. Um einer Virusverschleppung aus infizierten Beständen vorzubeugen, darf das Betreuungspersonal den Stall nur nach Schuh- und Kleidungswechsel sowie gründlicher Reinigung und Desinfektion verlassen. Alle Materialien und Geräte, die im Stallbereich verwendet werden, müssen gründlich gereinigt und fachgerecht desinfiziert werden.

Bei jeder einzelnen der getroffenen Seuchenbekämpfungsmaßnahme bin ich zu dem Ergebnis gekommen, dass die Maßnahme geeignet, erforderlich und angemessen und damit verhältnismäßig ist, um die Geflügelpest zu bekämpfen.

Auf Grundlage der §§ 41 Abs. 4 Satz 4, 43 Abs. 1 VwVfG kann als Zeitpunkt der Bekanntgabe und damit des Inkrafttretens einer Allgemeinverfügung der Tag, der auf die Bekanntmachung folgt, festgelegt werden. Von dieser Möglichkeit habe ich zur Verhütung der Weiterverbreitung der Geflügelpest Gebrauch gemacht.

IV.

Begründung der Anordnung der sofortigen Vollziehung:

Nach § 37 TierGesG hat die Anfechtung bestimmter Anordnungen keine aufschiebende Wirkung. Nach § 80 Abs. 2 Nr. 4 VwGO kann die sofortige Vollziehung für sonstige Anordnungen im besonderen öffentlichen Interesse angeordnet werden. Diese Voraussetzung liegt hier vor, da die Ausbreitung der Geflügelpest und somit die Gefahr von tiergesundheitlichen wie auch wirtschaftlichen Folgen sofort unterbunden werden muss. Es besteht ein besonderes öffentliches Interesse daran, dass die Festlegungen der Schutz- und Überwachungszone und die damit einhergehenden notwendigen Seuchenbekämpfungsmaßnahmen schnellstmöglich wirksam und durchsetzbar werden.

Käme es hierbei zu einer zeitlichen Verzögerung durch Rechtsmittel mit aufschiebender Wirkung, würde die Verbreitung der Geflügelpest begünstigt oder könnte eine bereits stattgefundenene Verschleppung erst verspätet erkannt werden. Dadurch würden den betroffenen empfänglichen Tieren erhebliche, letztlich vermeidbare Leiden und Schäden sowie den Halterinnen und Haltern erhebliche wirtschaftliche Schäden zugefügt werden.

Im Interesse einer effektiven Tierseuchenbekämpfung überwiegt das besondere öffentliche Interesse daran, dass auch während eines Rechtsmittelverfahrens die erforderlichen Seuchenbekämpfungsmaßnahmen durchgeführt werden können. Die Maßnahmen dienen dem Schutz sehr hoher Rechtsgüter. Die Gefahr der Weiterverbreitung der Seuche und der damit verbundene wirtschaftliche Schaden sind höher einzuschätzen als persönliche Interessen an der aufschiebenden Wirkung als Folge eines eingelegten Rechtsbehelfs.

V. Rechtsgrundlagen

- Verordnung (EU) 2016/429 zu Tierseuchen und zur Änderung und Aufhebung einiger Rechtsakte im Bereich der Tiergesundheit (VO (EU) 2016/429)
- Durchführungsverordnung (EU) 2018/1882 über die Anwendung bestimmter Bestimmungen zur Seuchenprävention und -bekämpfung auf Kategorien gelisteter Seuchen und zur Erstellung einer Liste von Arten und Artengruppen, die ein erhebliches Risiko für die Ausbreitung dieser gelisteten Seuchen darstellen (VO (EU) 2018/1882)
- Delegierte Verordnung (EU) 2020/687 zur Ergänzung der VO (EU) 2016/429 hinsichtlich Vorschriften für die Prävention und Bekämpfung bestimmter gelisteter Seuchen (VO (EU) 2020/687)
- Verordnung zum Schutz gegen die Geflügelpest (Geflügelpest-Verordnung - GeflPestSchV)
- Verwaltungsgerichtsordnung (VwGO)
- Verordnung (EG) Nr. 1069/2009 mit Hygienevorschriften für nicht für den menschlichen Verzehr bestimmte tierische Nebenprodukte und zur Aufhebung der Verordnung (EG) Nr. 1774/2002 (Verordnung über tierische Nebenprodukte)
- Verwaltungsverfahrensgesetz (VwVfG)
- Verordnung zum Schutz gegen die Verschleppung von Tierseuchen im Viehverkehr (Viehverkehrsverordnung)
- Verordnung über Zuständigkeiten im Anwendungsbereich des Tiergesundheitsgesetzes und des Tierische Nebenprodukte-Beseitigungsgesetzes sowie zur Übertragung von Ermächtigungen zum Erlass von Tierseuchenverordnungen (Zuständigkeitsverordnung Tiergesundheit und Tierische Nebenprodukte (ZustVO TierGesG TierNebG NRW))

in der jeweils gültigen Fassung

VI. Rechtsbehelfsbelehrung

Sie können gegen diese Verfügung Klage erheben. Dabei müssen Sie Folgendes beachten:

Sie müssen Ihre Klage

- innerhalb eines Monats, nachdem Ihnen der Bescheid zugestellt wurde
 - schriftlich oder mündlich zur Niederschrift des Urkundsbeamten der Geschäftsstelle oder durch Übertragung eines elektronischen Dokuments an die elektronische Poststelle
 - beim Verwaltungsgericht Arnsberg, Jägerstraße 1, 59821 Arnsberg
- erheben.

Weiter Informationen zur Klageeinreichung in elektronischer Form erhalten Sie auf der Internetseite www.justiz.de

Hinweis:

Ihre Klage hat keine aufschiebende Wirkung. Das bedeutet: Sie müssen meiner Forderung zunächst auch dann nachkommen, wenn Sie Klage erheben.

Ich kann die sofortige Vollziehung dieser Verfügung auf Ihren Antrag aussetzen.

Das Verwaltungsgericht in Arnberg kann die aufschiebende Wirkung der Klage auf Ihren Antrag wiederherstellen. Der Antrag ist beim Verwaltungsgericht in 59821 Arnberg, Jägerstraße 1, zu stellen. Diesem sollen zwei Abschriften des Schriftsatzes beigefügt werden. Der Antrag kann aber auch bei der Geschäftsstelle des Verwaltungsgerichts in Arnberg zu Protokoll gegeben werden.

Soest, 21.11.2021

Kreis Soest
Die Landrätin
Eva Irrgang